



VIÑA

POLILLA DEL RACIMO (*Lobesia botrana*)

La incidencia de la segunda generación de polilla sobre el cultivo, en general, ha sido baja debido a las temperaturas elevadas y humedad relativa baja que se han dado en la campaña.

Para determinar el momento oportuno de tratamiento y realizar un control adecuado de la polilla del racimo, es muy importante seguir la evolución del vuelo de adultos de cada generación, así como las observaciones en campo sobre la evolución de la puesta y la eclosión de los huevos.

Según los datos correspondientes a puntos de la Estación Regional de Avisos Agrícolas (ERAA) (Herencia, Daimiel, Arenas de San Juan, Tomelloso, Valdepeñas y Villarrubia de los Ojos) y Agrupaciones de Sanidad Vegetal (ASVs) de la Comunidad Autónoma, dependiendo de las diferentes zonas vitícolas, los seguimientos muestran que se ha iniciado el vuelo de adultos correspondiente a la tercera generación de polilla. La emergencia de adultos es escalonada, muy influenciada por la temperatura y humedad, por lo que se recomienda se esté atento a los avisos emitidos a través de las ASV de su zona. El inicio y evolución de las curvas de vuelo varían en función de las condiciones ambientales que se den en cada comarca, e incluso dentro de una misma comarca o municipio.

Para conseguir la máxima eficacia en el tratamiento es necesario realizar la aplicación en el momento indicado según la materia activa que se vaya a utilizar.

MATERIA ACTIVA	NOMBRE COMERCIAL	MOMENTO DE TRATAMIENTO
<i>Bacillus thuringiensis</i> (*)	Varios-VARIAS	Inicio de eclosión de huevos
<i>Bacillus thuringiensis</i> + azufre 60 % (*)	Belthirul s-Probelte	Inicio de eclosión de huevos
clorantropilprol	Coragen-FMC	Entre inicio de puesta e inicio de eclosión de huevos
fenoxicarb	Insegar-Syngenta	Inicio de vuelo de adultos
indoxacarb	Steward-FMC	Entre inicio de vuelo de adultos e inicio de eclosión de huevos
metil clorpirifos	Reldan-Dow Sentosan-Sapac Sundex-Tradecorp	Eclosión de huevos
Spinosad (*)	Spintor-Dow	Inicio de eclosión de huevos
spinetoram	Radiant-Dow	Inicio de eclosión de huevos
tebufenocide	Mimic-Certis	Inicio de eclosión de huevos

(*) Productos autorizados en agricultura ecológica

MOSQUITO VERDE (*Jacobiasca lybica* y *Empoasca vitis*)

El adulto de este cicadélido tiene una forma alargada, de 2 a 3 mm. de longitud y de color verde claro, que suelen estar en el envés de las hojas. Las larvas y las ninfas son de forma similar pero de menor tamaño y sin alas. Moviendo las hojas se pueden ver los adultos saltando y volando.

Sus daños directos se limitan a las hojas. Con su aparato chupador ataca principalmente los nervios de las hojas, provocando desecaciones por los bordes, que están limitadas por ribetes de color rojo en las variedades tintas y amarillo en las blancas.

Actualmente, la incidencia de esta plaga está siendo baja. Se recomienda vigilar los niveles de población. En caso de observar la presencia y síntomas de esta plaga se puede realizar un tratamiento, mojando muy bien el envés de la hoja, con productos que contengan las siguientes materias activas autorizadas en el registro de productos fitosanitario del Ministerio de Agricultura, Pesca y Alimentación para esta plaga en el cultivo de la vid: acetamiprid, fenpiroximato e indoxacarb.

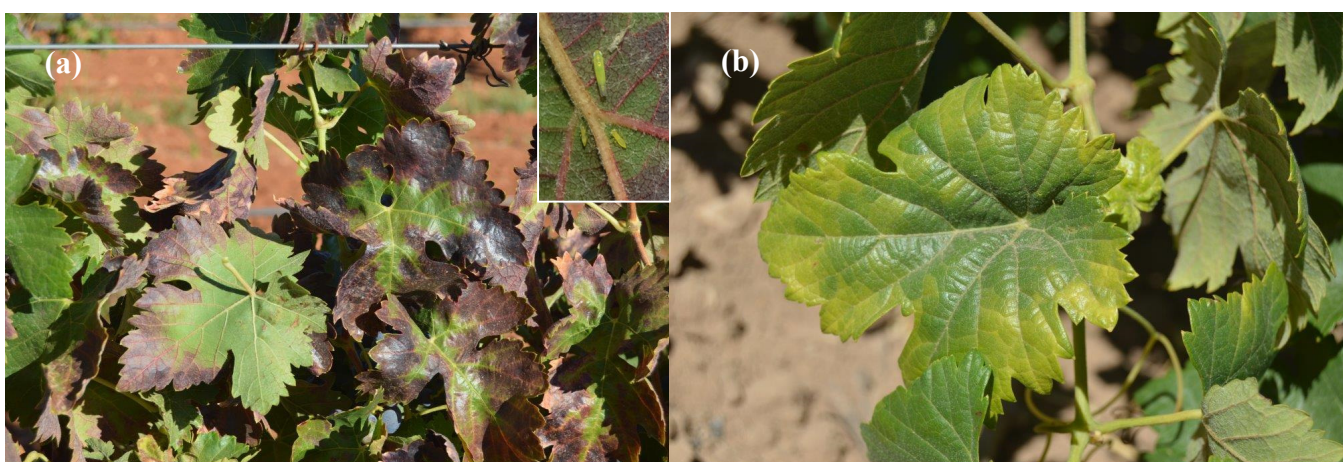


Foto 1: (a) Síntomas avanzados de mosquito en hojas de variedad tinta, los bordes toman coloraciones púrpuras. (b) Síntomas en hojas de variedad blanca, los bordes adquieren coloraciones amarillentas (M.V)

Para que un producto fitosanitario pueda comercializarse debe estar autorizado e inscrito necesariamente en el Registro Oficial de Productos Fitosanitarios.

Le recordamos que la **información oficial y actualizada** de si un producto fitosanitario está **autorizado** en un cultivo y contra un determinado organismo nocivo (plaga, enfermedad o mala hierba) se obtiene consultando en la página Web del Ministerio de Agricultura, Pesca y Alimentación, el Registro Oficial de Productos Fitosanitarios:



<http://www.magrama.gob.es/es/agricultura/temas/sanidad-vegetal/productos-fitosanitarios/registro/menu.asp>

EL PRESENTE BOLETIN SE PUEDE CONSULTAR EN LA PAGINA WEB DE LA JCCM:

http://pagina.jccm.es/agricul/agricultura_ganaderia/sanidad_vegetal/boletines/boletines.htm

SUSCRIPCION AL BOLETIN FITOSANITARIO DE AVISOS E INFORMACIONES

Para aquellas personas que estén interesadas en recibir el Boletín de Avisos, solo tienen que enviar un correo electrónico a estacionavisos@jccm.es

Ciudad Real, a 5 de agosto de 2019